

Шифр 11-04

Ставропольский край  
Муниципальный этап всероссийской олимпиады школьников  
2020-2021 учебного года

Работа по технологии (девочки)

Ученика(цы) 11 класса

Муниципального казенного общеобразовательного учреждения  
«Средняя общеобразовательная школа № 2»  
Грачевского муниципального района

Кочагуровой Анастасии Борисовны  
(ФИО полностью)

Наставник Трофименко Елена Васильевна  
(ФИО полностью)

28 ноября 2020 года


Ставропольский край  
ВСЕРОССИЙСКАЯ ОЛИМПИАДА ШКОЛЬНИКОВ  
2020/21 учебного года  
Муниципальный этап  
Технология

ЦИФР 11-01

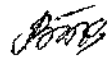


Предмет	Класс	Время * (мин)	Всего баллов	Общее количество баллов					
				Тесты	Практика (40 баллов)		Оценка творческого проекта (50 баллов)		
					Моделирование	Практическое задание	Пояснительная записка	Оценка изделия	Защита проекта
Технология	10-11	210	125	35	20	20	15	25	10
	<u>11</u>		<u>44</u>	<u>11</u>	<u>10</u>	<u>20</u>	<u>14,5</u>	<u>14,5</u>	<u>10</u>

Регламент проведения муниципального этапа включает выполнение теоретического задания учащихся в течение 60 мин., выполнение практических работ в течение 150 мин. и презентацию проектов (8-10 мин. на человека).

Председатель жюри

 Труш С.В.

Члены жюри

 Пахомова В.М.  
 Семилюкова Т.В.  
 Удодова Т.Н.

Ставропольский край  
Муниципальный этап всероссийской олимпиады школьников 2020/21 учебного года  
Технология (девочки) Направление «Культура дома, дизайн и технологии»  
Теоретический тур  
10-11 класс

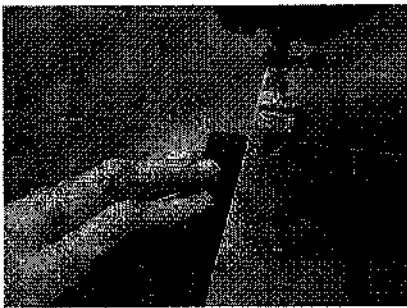
За полностью выполненное задание дается 1 балл; если в задании допущена хотя бы одна ошибка или задание не выполнено – 0 баллов. За творческое задание дается 10 баллов. Максимальное количество баллов – 35.

1. Вставьте пропущенное слово.

«Манипулятор — механизм, выполняющий \_\_\_\_\_ действия (манипуляции), аналогичные действиям руки человека».

- а) под управлением оператора
- б) автоматические
- в) независимые
- г) программируемые

2. Выберите подписи к иллюстрациям, показывающим соответствующие технологии.



а)



б)



в)

- 1. Технология сборки
- 2. Технология обработки материалов
- 3. Технология добычи сырья

Ответ 132

3. Установите правильную последовательность появления материальных носителей информации.

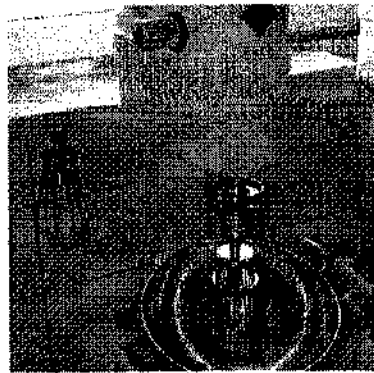
- а) Глиняная табличка
- б) Дискета
- в) Бумага
- г) Грифельная доска
- д) Магнитная лента
- е) Фотография
- ж) Фонографическая запись
- з) USB-флеш-накопитель

Ответ а г в б е д а з

4. Соотнесите предметы с технологическими процессами, на которых основана их работа.



а)



б)

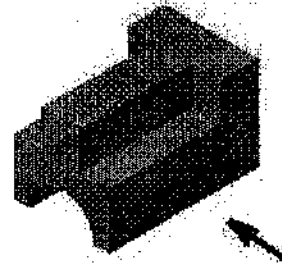


в)

1. Сорбция
2. Фильтрация
3. Приготовление суспензий

Ответ 132

5. Найдите соответствующие наглядному изображению виды детали: главный вид, вид сверху, вид слева.



1 	2 	3 	4 	5 
6 	7 	8 	9 	10 
11 	12 	13 	14 	15 

Ответ: главный вид - 14, вид сверху - 10, вид слева - 9.

6. Банк выдал семье Смирновых кредит 10 января в размере 100 тыс. руб. Срок возврата кредита 10 апреля. Процентная ставка установлена 24% годовых. Год не високосный. Определить подлежащую возврату сумму. Долг гасится единовременным платежом.

- а) 106 тыс. руб.      б) 124 тыс. руб.  
в) 104 тыс. руб.      г) 100 тыс. руб.

Ответ: б.

7. Назовите профессию специалиста, в сферу деятельности которого входит изучение вкусов покупателей, продвижение товара, исследование спроса на продукцию, оценка рынка конкретных товаров и услуг, мониторинг отрасли, организация работы интервьюеров, обработка информации с помощью специальных компьютерных программ, составление отчёта с цифрами и графиками, сравнительными характеристиками, составление прогноза, разработка рекомендаций.

Ответ: Менеджер

8. Назовите технологию обработки овощей и фруктов для украшения стола, которая получила распространение более 700 лет назад. Без этого украшения не обходится ни один торжественный обед и в настоящее время.

Ответ: соусы

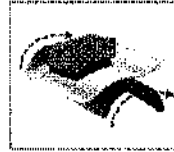
9. Для приготовления клубничного варенья на 1 кг ягод нужно 1,5 кг сахара. Сколько и каких упаковок сахара нужно купить для приготовления варенья из 8 кг клубники, чтобы стоимость варенья была минимальной? Клубнику собрали на своём дачном участке. Ответ обоснуйте.

Информация о ценах на различные упаковки сахара приведена в таблице.

Наименование товара	Масса нетто	Цена упаковки
Сахар-песок марки Р	1 кг	44 руб. 30 коп.
Сахар-песок марки Р	5 кг	171 руб.
Сахар-песок марки Ч	900 г	62 руб. 40 коп.
Сахар-рафинад быстрорастворимый марки Ч	1 кг	74 руб. 10 коп.
Сахар-рафинад быстрорастворимый марки Р	1 кг	51 руб.

1  
 Ответ: Нам нужно купить 12 кг сахара, из которых 10 кг - сахар-песок марки Р (сумма 440 руб.) и 2 кг - сахар-рафинад марки Р (сумма 102 руб.).

10. Определите, на какое физико-механическое свойство испытывают образцы ткани в тесте Визенбека.



Образец ткани помещают в аппарат Визенбека. Ткань подвергается трению движением вперед и назад на цилиндре, покрытом либо хлопковой тканью, либо проволочной сеткой. Через определенные промежутки времени образец рассматривается на предмет потери ворса.

Ответ: устойчивость

11. Соотнесите название ткани и ее описание:

1 - Блэкаут	А - Мягкая плотная ткань с красивым ворсом долгие века была синонимом королевской роскоши. Ее особенностью являются особые переливы ткани, которые лучше всего проявляются в движении. Ткань используют преимущественно для нарядной одежды и украшения изысканных интерьеров.
2 - Холлофайбер	Б - Ткань, состоящая из отдельных элементов рельефного кружева, соединенных тонкой сеткой.
3 - Гипюр	В - Положительные свойства ткани: задерживает солнечный свет, высокие шумоизолирующие свойства, легко драпируется, не теряет свой цвет под воздействием лучей солнца. Используют данный материал для пошива штор и оформления интерьеров.
4 - Букле	Г - Подушки, матрасы, одеяла и верхняя одежда, в которых используется этот наполнитель, легкие, теплые, не вызывают аллергии. Нити могут располагаться в различных направлениях и даже образовывать спирали, благодаря чему он буквально пронизан воздушными камерами, удерживает тепло лучше синтепона.
5 - Бархат	Д - Шерстяная ткань полотняного переплетения, внешний вид которой характеризуется наличием узелков и утолщений, в результате чего получается волнистая шишковатая поверхность. Ее первооткрывательницей стала Коко Шанель, которая ввела в моду костюмы из объемной пряжи. В 69-е годы прошлого столетия шерстяные юбки, жакеты и пальто в стиле Шанель стали популярными во всем мире.

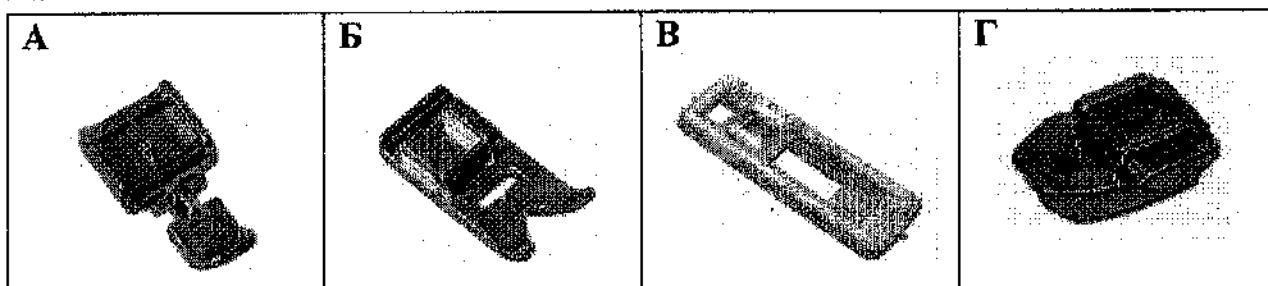
Ответ: 1 - «В», 2 - «Г», 3 - «А», 4 - «Б», 5 - «Д».

12. Укажите, чем обусловлен рост объемов производства тканей из химических волокон

- А – можно получить волокна с заранее заданными свойствами
- Б – процесс производства химических волокон более быстрый
- В – ткани из химических волокон не мнутся
- Г – большинство химических волокон по своим физико-механическим и гигиеническим свойствам схожи с натуральными, а порой и лучше них
- Д – затраты на производство химических волокон значительно ниже, чем на производство натуральных

0  
Ответ: Г

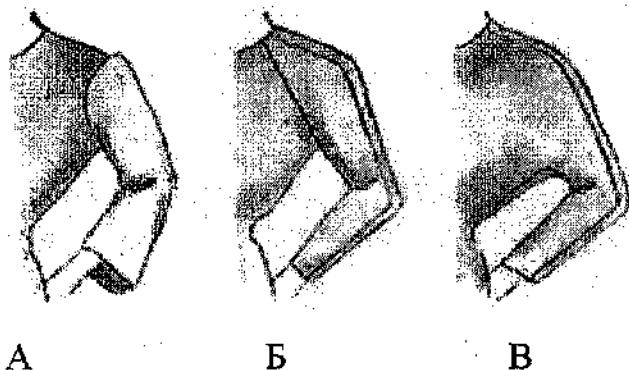
13. Установите соответствие между приспособлениями для швейной машины и их названиями.



- 1) Лапка для втачивания молнии универсальная
- 2) Лапка для втачивания потайной молнии
- 3) Стандартная лапка для операций на основе строчки «зиг-заг»
- 4) Лапка для обметывания петель

0  
Ответ: А - 2, Б - 1, В - 4, Г - 3.

14. Укажите, какие покрои рукава изображены на рисунке.



0  
Ответ: \_\_\_\_\_

15. Когда-то это считалось исключительно мужской частью гардероба. Женщинам этот элемент одежды «подарила» Коко Шанель. О каком элементе одежды идет речь?

Ответ: платье

16. Подумайте, как можно использовать оставшиеся после изготовления изделия отходы. Заполните таблицу.

Отходы	Варианты использования
Основной ткани	подушки, ковбинг, сумочки.
Отделочной ткани	юбка деколь,
Прокладочной ткани	ковч.
Отделочной тесьмы	шарфе
Пуговицы, крючки и другая фурнитура	добавление или украшение к сумке
Нитки швейные, мулине, остатки пряжи	свитер
Бисер, стеклярус, бусины, пайетки	украшить другие сумки, добавить к юбке.

17. Зарисуйте схему обработки изделия по линии талии для данной модели, укажите цифрами технологические операции.

Эскиз модели	Схема обработки верхнего среза юбки
	



18. Приведите правильную последовательность обработки кокетки блузки кружевом:

- а) заутюжить припуски на шов в сторону кокетки;
- б) наложить кружево на нижнюю деталь переда, совмещая срезы, и приметать;
- в) выполнить окончательную ВТО изделия;
- г) обметать срезы;
- д) для образования сборки проложить две параллельные строчки по верхнему срезу кружева, собрать сборку;
- е) приметать кокетку к детали переда;
- ж) притачать кокетку к переду, удалить стежки временного назначения;
- з) проложить отделочную строчку.



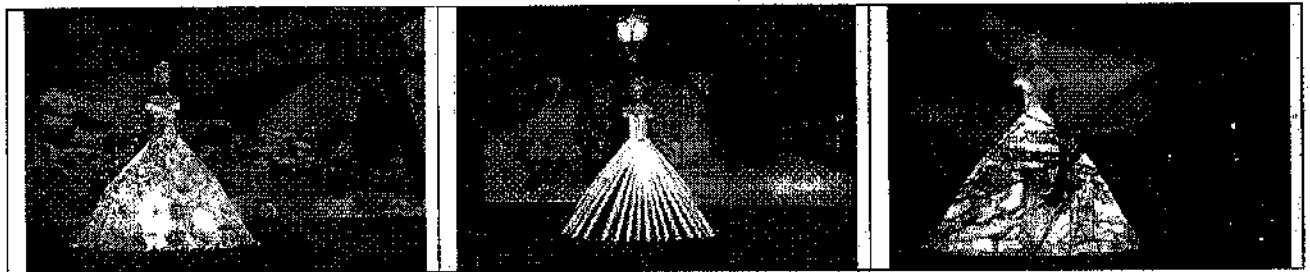
0  
 Ответ: 1 - «З», 2 - «А», 3 - «Е», 4 - «Ж», 5 - «Г», 6 - «Б», 7 - «Д», 8 - «В».

19. Установите соответствие между изображениями детских комнат и названиями стилей

1	2	3	4
Б	В	А	Г

1  
 А - прованс; Б - скандинавский; В - лофт; Г - хай тек.

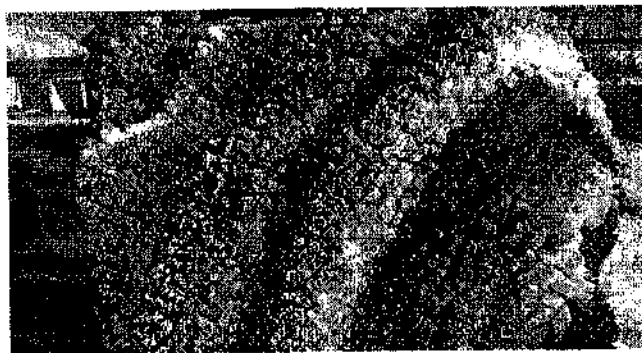
20. Благодаря новым технологиям 3D-проекции, дизайнер Франк Сорбье (фр. Franck Sorbier) продемонстрировал интересную коллекцию, сделав из одного платья 14 вариантов новых нарядов.



Напишите термин, характеризующий технологию, которая позволяет получать на основе одной модели множество новых нарядов.

Ответ: 3-D ~~проекции~~ майты

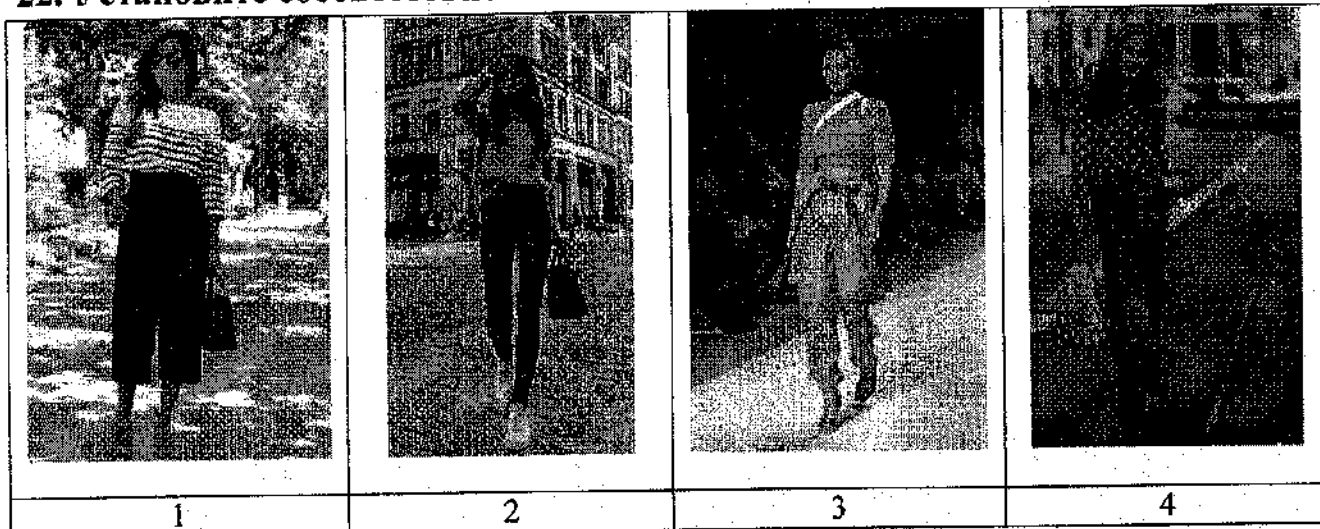
21. Как называется данная лоскутная техника?



- а) «Бабушкин сад»
- б) «Ляпочиха»
- в) «Русский квадрат»
- г) «Акварель»

Ответ: а.

22. Установите соответствие



а) карго б) палаццо в) кюлоты г) леггинсы

Ответ: 1 - б, 2 - г, 3 - в, 4 - а.

23. В настоящее время изделия могут быть изготовлены с помощью аддитивных технологий методом роботизированного 3D – вязания. Изделие, женский жакет, полученное с помощью этих технологий, не имеет швов. Определите и запишите по одному преимуществу и одному недостатку данной технологии.

Преимущество в шов, что будет удобнее

Недостаток в шов, что он распадётся

24. Методами экономии электроэнергии при пользовании стиральной машиной являются:

- а) неполная загрузка стиральной машины;
- б) чрезмерная загрузка стиральной машины;
- в) снижение температуры стирки;
- г) уменьшение длительности стирки.

Ответ: Г,

25. К какому виду относятся названные документы? Впишите соответствующие буквы в таблицу.

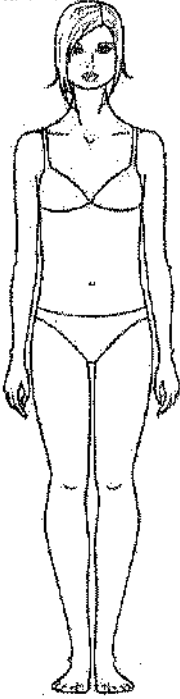
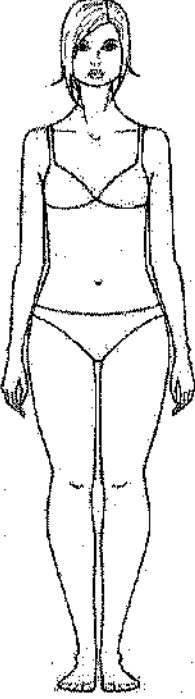
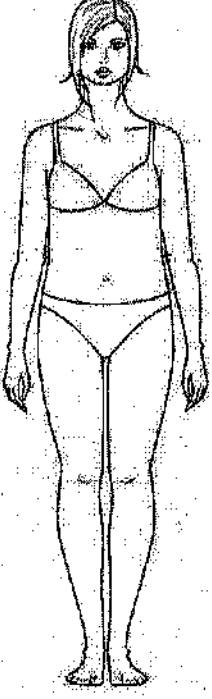
- А. эскиз швейного изделия
- Б. спецификация
- В. сборочный чертёж
- Г. инструкция по эксплуатации миксера
- Д. технические условия
- Е. электрическая схема

Графические документы	Текстовые документы
А, В, Е,	Б, Г, Д,

### 26. Творческое задание (10 баллов)

Вам предложены силуэты фигур с различным типом телосложения.

1. Опишите особенности каждого типа телосложения.
2. Предложите по одной модели юбки для каждого типа фигуры с учетом ее особенностей. Выполните в цвете эскизы моделей.
3. Опишите внешний вид моделей по предложенной форме.
4. Предложите виды декоративной отделки для моделей.
5. Рекомендуйте ткани (волокнистый состав) для каждой модели.

		
<p align="center"><b>прямоугольник</b></p>	<p align="center"><b>груша</b></p>	<p align="center"><b>яблоко</b></p>
<p>Особенности типа телосложения:</p> <p><i>повороты отреза</i> <i>собственноручно</i> <i>к шали</i></p>	<p>Особенности типа телосложения:</p> <p><i>маленько повороты</i> <i>модерн отреза</i></p>	<p>Особенности типа телосложения:</p> <p><i>маленько повороты</i> <i>модерн отреза</i></p>
<p>Описание внешнего вида модели:</p> <p>Силуэт <i>прямой</i></p>	<p>Описание внешнего вида модели:</p> <p>Силуэт <i>груши</i></p>	<p>Описание внешнего вида модели:</p> <p>Силуэт <i>яблоко</i></p>
<p>Покрой <i>открытая юбка</i></p> <p>Детали <i>шля, машинка</i> <i>швейная</i></p>	<p>Покрой <i>свободная</i></p> <p>Детали <i>шля, машинка</i> <i>цветная</i></p>	<p>Покрой <i>открытая юбка</i></p> <p>Детали <i>шля</i> <i>машинка</i> <i>швейная</i></p>
<p>Отделка <i>3-D</i></p>	<p>Отделка <i>3-D</i></p>	<p>Отделка <i>3-D</i></p>
<p>Цвет <i>красный</i></p>	<p>Цвет <i>синий</i></p>	<p>Цвет <i>красный</i> <i>бело-красный</i></p>
<p>Ткань <i>бархат</i></p>	<p>Ткань <i>бархат</i></p>	<p>Ткань <i>бархат</i></p>

**Оценочный лист**  
**проектного изделия и защиты творческого проекта**  
 по направлению «Культура дома, дизайн и технологии»

ФИО участника Качагурова Аночка Борисовна класс 11

Тема проекта «Визаж селфемей»

Критерии оценки проекта		Кол-во баллов	По факту
<b>Оценка изделия 25 балла</b>		<b>25</b>	
<b>5</b>	<b>Дизайн продукта творческого проекта</b>		
5.1	Новизна и оригинальность продукта, его художественная выразительность, соответствие модным тенденциям: яркая индивидуальность созданного образа, сила эмоционального воздействия конкурсного изделия (комплекта) (объект новый – 5; оригинальный – 3, стереотипный – 0)	0/3/5	3
5.2	Композиция проектируемого объекта, гармония, эстетика (внешняя форма, конструкция, колористика, декор и его оригинальность / художественное оформление) (целостность – 5; несбалансированность – 0)	0/5	0,5
5.3	Качество изготовления и представляемого изделия, товарный вид (качественно – 5, требуется незначительная доработка – 3, некачественно – 0)	0/3/5	3
5.4	Рациональность или трудоёмкость создания продукта, сложность; многофункциональность и вариативность демонстрируемого изделия; авторский материал (от 1 до 5 баллов)	1-5	4
5.5	Перспективность и конкурентоспособность спроектированной модели (арт-объекта или коллекции в производство; патентование полезной модели или оригинальной технологии изготовления) (от 1 до 5 баллов)	1-5	4
<b>Оценка защиты 10 баллов</b>		<b>10</b>	
<b>6</b>	<b>Процедура презентации проекта</b>		
6.1	Регламент презентации (деловой этикет и имидж участника во время изложения материала; соблюдение временных рамок защиты) (2 балла)	0-2	2
6.2	Качество подачи материала и представления изделия: – оригинальность представления и качество электронной презентации; – культура речи, чёткость, конкретность и логика изложения проблемы исследования; – владение понятийным профессиональным аппаратом (3 балла)	0-3	3
6.3	Использование знаний внешкольной программы (2 балла)	0-2	2
6.4	Понимание сути задаваемых вопросов и аргументированность ответов (2 балла)	0-2	2
6.5	Соответствие содержания выводов содержанию цели и задач, конкретность и самостоятельность выводов (соответствует полностью – 1; не соответствует – 0)	0-1	1
<b>Всего</b>		<b>35,0</b>	<b>29,5</b>

Роспись Аночка

Качагурова А.В. / ФИО  
Качагурова А.В.

# Оценочный лист пояснительной записки творческого проекта

по направлению «Культура дома, дизайн и технологии»

Шифр \_\_\_\_\_ Класс 11  
 Тема проекта Вещицы естественны

№ п/п	Критерии оценки проекта	Кол-во баллов	По факту
1	<b>Общее оформление (ориентация на ГОСТ 7.32-2001 «Международный стандарт оформления проектной документации») (0,5 балла)</b>	0 - 0,5	
2	<b>Качество исследования</b>	4,5	
2.1	Наличие актуальности и обоснование проблемы в исследуемой сфере (да-0,5; нет 0)	0/0,5	0,5
2.2	Формулировка темы, целей и задач проекта (сформулированы полностью – 0,5; не сформулированы – 0)	0/0,5	0,5
2.3	Определение (выбор) объекта и предмета исследования (да – 0,5; нет – 0)	0/0,5	0,5
2.4	Сбор информации по проблеме (проведение маркетингового исследования для выявления спроса на проектируемый объект труда) (да – 0,5; нет – 0)	0/0,5	0
2.5	Предпроектное исследование: анализ исторических прототипов и современных аналогов (да – 0,5; нет – 0)	0/0,5	0,5
2.6	Предложения решения выявленной проблемы. Авторская концепция проекта. Выбор оптимальной идеи (да – 0,5; нет – 0)	0/0,5	0,5
2.7	Описание проектируемого материального объекта (да – 0,5; нет – 0)	0/0,5	0
2.8	Применение методов проектирования и исследования анализируемой проблемы и знание процедур их проведения (умеет применять – 1, не умеет применять – 0)	0/1	0
3	<b>Креативность и новизна проекта</b>	4,5	
3.1	Оригинальность предложенных идей: – форма и функция изделий: соответствие перспективным тенденциям моды, назначение, авангардность, креативность, следование традициям и т.д.; – конструкция: универсальность, эргономичность, оригинальность, лёгкость и т. д.; – колористика: соответствие актуальным тенденциям моды, интересное тональное и цветовое решение, пропорциональное соотношение цветов, значение и символика цвета в представленных объектах и т. д.; (да – 2; нет – 0)	0/2	2
3.2	Новизна и уникальность проекта по различным критериям (разработка и изготовление авторских полотен; роспись тканей по авторским рисункам; разработка новых техник изготовления; оригинальное применение различных материалов; использование нетрадиционных материалов и авторских технологий и т.д.); (да – 1; нет – 0)	0/1	0
3.3	Значимость проекта (да – 1,5; нет – 0)	0/1,5	1,5
4	<b>Разработка технологического процесса</b>	5,5	
4.1	Выбор технологии изготовления, вида и класса технологического оборудования и приспособлений (есть ссылки или описание – 0,5; нет – 0)	0/0,5	0,5
4.2	Качество эскизов, схем, чертежей, технологических карт (уровень графической подачи с использованием компьютерных программ или от руки, но по ГОСТу) (да – 1; нет – 0)	0/1	1
4.3	Соответствие чертежей ГОСТа представленным моделям (соответствует – 0,5 не соответствует – 0)	0/0,5	0,5
4.4	Применение знаний методов дизайнерской работы в соответствующей индустрии (умеет применять – 1, не умеет применять – 0)	0/1	1
4.5	Экологическая оценка готового изделия и процесса его производства (да – 1; нет – 0)	0/1	1
4.6	Экономическая оценка производства или изготовления изделия (да – 1; нет – 0)	0/1	1
4.7	Умение анализировать результаты исследования, уровень обобщения; предложения по внедрению (умеет – 0,5, не умеет – 0)	0/0,5	0,5
<b>ИТОГО по ПОЯСНИТЕЛЬНОЙ ЗАПИСКЕ</b>		15	11,5

Особые отметки \_\_\_\_\_

Роспись \_\_\_\_\_

*[Подпись]*